



### **Dimanche 1<sup>er</sup> Avril 2007.**

Après avoir nettoyé le reste de l'atelier, je place Wothahellizat sous bâche et nous nous mettons au travail. La première chose est de se faire un endroit confortable sous la bâche aussi je construis un établi pour notre réchaud à gaz. De toute manière, l'abri ne doit pas être habitable tant que nous pouvons vivre dans le camion, je n'ai aucun intérêt à ce boulot et je commence à décharger tout le matériel des coffres de rangement.

Aux environs de 14h, j'enlève les outils et démonte la grue de la moto, la cabine du générateur et les bouteilles de gaz. C'est fait, j'ai officiellement commencé à démonter Wothahellizat.



*Les coffres de stockage ont été vidés, la grue de la moto, la cabine du générateur et les bouteilles de gaz, enlevés.*

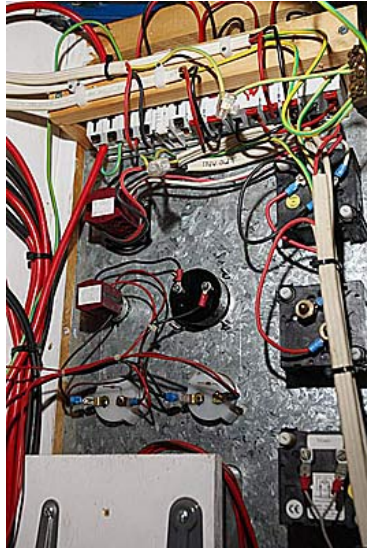
### **Vendredi 6 avril.**

En général, quand je me lance dans une fabrication, j'ai des outils un peu partout et passe au moins la moitié de mon temps à les chercher. Ainsi, dans un souci de meilleure organisation, je me fabrique une servante et un établi. Si j'avais dû le faire entièrement, je m'en serai passé, mais je me suis débrouillé à le faire avec des morceaux que j'avais récupérés du camion. Seul l'avenir dira si ça fait de moi un ouvrier organisé.

### **Samedi 7 avril**

Depuis des jours, nous retirons plein de choses du camion sans rien jeter qui ne puisse être facilement réutilisé. Aujourd'hui par contre, après avoir

bricolé avec quelques câbles, je décidais de me lancer dans quelque chose de plus sérieux. Ainsi, je montais sur le toit ouvrant et commençais à enlever les tôles.



*L'arrière du panneau de contrôle électrique, toujours avec la plupart des câbles.*



*Le toit ouvrant sans la partie extérieure en tôle striée.*



*Le reste du toit : les panneaux solaires ont été enlevés. La partie centrale est un passage que je laisse en place pour le moment.*

Ça commence à être un boulot plus important que je ne le pensais. Au bout de quelques heures, je n'ai enlevé que deux des tôles striées.

Ça va prendre un bon moment.

Il y a en fait deux toits. La partie intérieure est étanche (en général !) et la partie externe est ce qu'on appelle un toit tropical. C'est conçu pour réduire la chaleur du soleil et créer une lame d'air entre cette chaleur et l'intérieur de la maison.

Les lattes que vous voyez sur les photos créent cette séparation, et pour être sûr qu'il n'y a pas de pont thermique, je les ai faites en bois. Ça marchait bien, mais une partie du bois a pourri, aussi je pense utiliser de l'aluminium la prochaine fois. Je dois juste imaginer comment isoler thermiquement les deux toits, car l'aluminium conduit la chaleur comme nul autre métal.

### **Dimanche 8 avril.**

Nous vivons toujours dans le camion et nous y sommes restés autant que possible avec toutes nos affaires. Il est temps d'aller sous la bâche. J'ai branché 4 de nos 8 batteries 6V afin de faire fonctionner notre réfrigérateur 24V et j'ai fait un plan de travail pour la cuisinière l'autre jour. Tout ce dont nous avons besoin est le frigo, nos fauteuils et une télévision.

Le frigo est essentiel et ça nous a pris un bon moment pour le sortir, le déplacer, l'installer et le dégivrer.

Quelques autres heures pour prendre soin des fauteuils et de la télé, une bonne part de ce temps étant occupé à obtenir un signal correct. Comme la télé et l'ampli d'antenne fonctionnent en 12V, je me suis branché sur la petite batterie 12V du camion. Le problème est qu'elle semble complètement déchargée, délivrant à peine 5V. Cette batterie était utilisée pour relever la terrasse et la dernière fois que l'ai manœuvré, ça n'a pas marché. Elle ne s'est sans doute pas correctement rechargée.

Comme j'ai un chargeur bon marché je décide de le brancher à la batterie pendant que je travaille sur la télé. Nous ne pouvons avoir une bonne image et plus tard nous découvrirons qu'il y a un bourdonnement de 50Hz dans le son. Je débranche le chargeur et tout s'arrange un instant, jusqu'à ce que la batterie rende l'âme.

Il semblerait que nous devions utiliser une autre source pour avoir du 12V. En dépit du foutoir qui nous entoure, nous avons officiellement quitté le camion.

### **Lundi 9 avril.**

Aujourd'hui on s'attaque à la terrasse, qui a deux parties importantes, le toit et le plancher. Ils sont tous les deux assez lourds et nécessiteront une grue pour les déposer.

Nous sommes garés sous le pont roulant, mais pas tout à fait dessous aussi je devrais déplacer le camion pour l'utiliser. Je décide d'utiliser mon palan pour abaisser le toit sur le sol, puis prendre le relais avec le chariot élévateur et la potence.



*Le toit terrasse a été enlevé. Maintenant, c'est au tour du plancher. Comme je vais couper le plancher alors que je serai dessus, je pense que je devrai prendre quelques précautions. J'ai mis la potence en place pour soulager le plancher quand je couperai les charnières.*



*La dépose du plancher terrasse.*



*La terrasse entièrement démontée, Wothahellizat a un drôle de look.*

A 1h58, je coupe l'onduleur : il a été presque constamment en service depuis le 16 décembre 1999 et je me souviens de mon exaltation à insuffler la vie à Wothahellizat. Aujourd'hui, comme je fais l'inverse, je me sens un

peu triste. Bientôt il sera de retour, peut-être que la nouvelle version s'appellera « Phénix ».

Le reste de la journée est passé à démonter l'onduleur et les prises, au nombre de 21. Ça fait beaucoup de prises.

## **Mardi 10 avril.**

Je trouve trois nouvelles prises : ça en fait 24. Je me demande s'il y en a encore.

Aujourd'hui mon but principal est de préparer l'amputation du salon. Au début, nous avons pensé commencer la démolition par l'avant du camion, mais comme une hyène qui dévore une bête sauvage, j'ai décidé de commencer par l'arrière.



*La fenêtre de derrière et la porte mordent la poussière.*



*C'est au tour des volets du salon.*

Enfin, je démonte les garnitures, le câblage du salon et découpe l'escalier.

### **Mercredi 11 avril.**

Je prévois d'utiliser l'oxycoupeur (oxy-acétylène) pour effectuer la plupart des découpes, mais il y a beaucoup de bois autour du métal et je dois l'enlever au préalable.

Après un bon moment passé à préparer le salon, je suis prêt à couper les barres.



*L'un des piliers arrière avec le bois enlevé et la découpe au chalumeau.*



*L'avant n'est pas aussi facile à découper que l'arrière car il y a beaucoup de doublures et de placards.*

Pendant que j'enlève quelques plaques du toit, je trouve Graham, le gecko du foyer. Je suis vraiment heureux de le trouver car je me demandais ce que devenait ce joyeux compagnon et je l'ai trouvé sur le mur d'à côté, à la nuit tombée. Je l'ai attrapé et relâché dans le hangar. Espérons qu'il ait une vie heureuse.



*Je perce un trou et accroche le toit avec une chaîne et un cliquet ¾'.*



*Le toit soulevé, presque séparé du camion. Tout ce qu'il reste à faire est de l'enlever et le déposer.*

Au moment où le toit est enlevé, il fait nuit et c'est l'heure de la bière. Je prendrai une photo du nouveau salon de plein air demain.

### **Jeudi 12 avril.**

Comme promis, voici une photo de Wothahellizat sans le toit du salon. Ça commence à être un peu triste.



*Wothahellizat sans le toit du salon.*

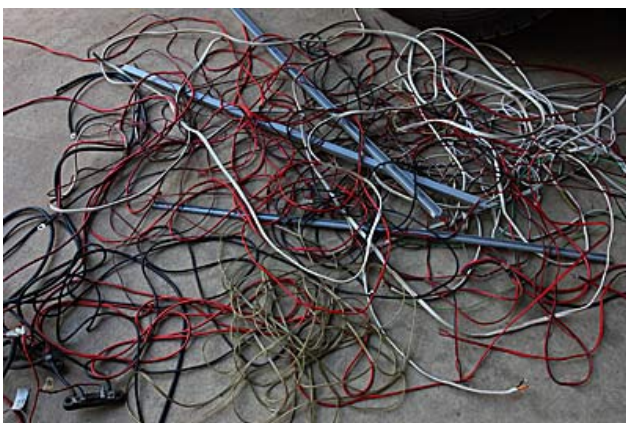
Au matin, nous allons en ville, originellement pour ouvrir un compte chez BOC (un des fournisseurs de gaz pour le chalumeau, etc). Le reste de la journée est passé à enlever des canalisations, l'évier de la cuisine, les coulisses de tiroirs et encore quelques cables électriques.

Une chose que nous avons remarquée, c'est que le camion penche dangereusement à gauche. Sans doute parce que beaucoup de poids a été enlevé, mais pourquoi ne s'est-il pas relevé uniformément? Je mesure chaque amortisseur et trouve qu'ils se sont tous un peu relevé, mais l'arrière droit s'est redressé de plus de 3'. Je pense que c'est du au fait qu'il y a presque un an, nous avons changé les ressorts des amortisseurs avant droit à l'ancien poids et qu'ils se relèvent plus que les vieux à gauche.

Il semblerait que nous devrions à nouveau changer les ressorts à la pose du nouveau châssis, quand il sera à son poids définitif.

### **Vendredi 13 avril.**

Je trouve une nouvelle prise, mais aujourd'hui c'est surtout les cables, sans doute plusieurs kilomètres de cable enfouis dans Wothahallizat. Je passe la plus grande partie de la journée à enlever du fil, mais je ne fais pas que l'enlever, j'essaye d'en conserver le plus possible. Je dois donc enlever toute la longueur, si possible. J'identifie aussi différents branchements pour ne pas avoir à y penser trop quand viendra le moment de tout remonter.



*Quelques longueurs après que Chris les aient attachées.*



*Toujours des fils et il y en a encore beaucoup.*

Plus tard dans la soirée, nous allons en ville chercher la télé chez le réparateur ainsi que quelques bouteilles d'oxygène et acétylène.

Quand nous revenons à la voiture, je remarque que nous avons un pneu à plat et il n'y a pas le moindre outil dans le camion car j'en ai eu besoin à l'atelier. Nous avons tout de même un cric et une clé électrique et ce dont nous avons besoin, mais à l'avenir je devrai m'assurer que nous avons au moins une trousse d'urgence.

Je monte sur le toit, démonte une des roues de secours et la descend. Cette maudite chose rebondit à mi-chemin de la place de parking libre à côté, ce qui a du me distraire car j'ai glissé sur le capot et suis tombé sur le trottoir. J'ai mal au bras et à la jambe. J'ai de la chance de ne m'être rien cassé.

### **Samedi 14 avril.**

Rien de particulier aujourd'hui, juste le démontage de l'intérieur.



*L'intérieur n'avait plus été comme ça depuis la construction, il y a sept ans.*



### **Lundi 16 avril.**

Je continue à démonter l'intérieur. Pendant que Peter ajoute un correcteur d'assiette à la suspension pneumatique pour que le camion se stabilise uniformément. Pour ce faire, il s'est installé dans notre atelier et nous avons garé dehors Wothehellizat, presque complètement dehors. Et comme le toit n'est plus étanche, j'ai juste mis l'avant sous le toit afin que la chambre ne soit pas humide en cas de pluie.



*Une organisation du placement des camions est nécessaire pour savoir qui travaille dans telle ou telle partie du hangar.*



Une des raisons pour laquelle nous faisons ce travail sur le camion est que nous voulons réduire le nombre et la quantité de nos biens car plus vous en avez, plus ils se détériorent et moins vous avez envie des les abandonner. Bien sur, si vous ne possédez rien, vous ne pouvez rien faire. Je pense que la solution est de trouver un juste milieu.

### **Mardi 17 avril.**

Toujours dans le démontage intérieur. Le camion est maintenant une coquille totalement vide.



*Ce fut la cuisine.*



*Et l'endroit où elle est liquidée.*

Nous pensions déposer la cellule du châssis aujourd'hui, mais Peter n'a pas eu le temps de conduire le gros chariot élévateur jusqu'ici. Heureusement, nous pourrons le faire demain.

### **Jeudi 19 avril.**

Enfin il est là ! Après avoir tenté d'imaginer comment soulever tout le bloc en utilisant diverses combinaisons de crics et de cales, nous avons décidé que c'était trop difficile et que nous pourrions simplement débiter de petits morceaux comme nous l'avons fait l'autre jour.

Mais Peter a proposé d'amener son énorme chariot élévateur à l'atelier, et voyez la suite.



*Facile, hein ? Soulever, manœuvrer et déposer.*



*Le corps de Wothahellizat au sol.*

C'est chouette d'enlever la cellule, d'abord parce que ça nous permettra de pouvoir raccourcir le châssis plus tôt et ensuite parce que ça permettra un démontage plus facile sur le sol. Enfin, sans le camion en dessous, je n'ai pas à me soucier des étincelles et du métal fondu qui pourraient endommager quelque chose d'important.

Je passe le reste de la journée au démontage de l'ancienne cellule, rack à batteries, câble du treuil, etc.



*Le support frontal est soulevé du châssis.*

Le pont roulant facilite le travail, mais les objets à soulever doivent être juste en dessous au risque de faire dérailler le câble du tambour. Je m'occupe de la partie avant, puis c'est au tour de l'arrière. Malheureusement, le camion n'est pas garé perpendiculairement au hangar, ainsi alors que l'avant était sous le portique, l'arrière n'y était pas.

Alors que j'avais dévissé le support arrière, et que les même boulons tenaient un croisillon relié à l'essieu lui-même, je ne pouvais plus réaligner le camion.

Je me rappelle avoir été dans la même situation lors du montage des supports. Je me rappelle aussi m'être dit qu'en aucun cas je ne devrais bouger le camion tant qu'au moins une paire de boulons n'aurait pas été insérés, puis de l'avoir promptement démarré et conduit hors de l'atelier.

La torsion appliquée à l'essieu à moitié bridé avait déplacé la traverse et ça m'avait pris des heures pour réaligner les passages de boulons.

De toute manière, cette fois ci, je dispose d'un chariot à fourches. Bien qu'il soit limité à 1 tonne, il soulève facilement l'arrière du camion et je le replace 30cm sur la gauche, juste sous la grue. C'est étonnamment facile avec les bons outils.



*Camion mal placé ? Pas de problème, il n'y a qu'à le soulever et le déplacer.*

### **Dimanche 22 avril.**

J'ai passé une paire de jours à nettoyer le châssis, prêt à le raccourcir avec Dave. Comme les réservoirs de gazole sont placés à l'endroit de la découpe, il faut les enlever, mais comment alors aller à l'atelier de Dave ?

J'aurais pu simplement adapter un jerrican ou autre, mais je décidais de faire un montage provisoire de l'un des réservoirs derrière la cabine. Il sera alors protégé.



*Un des réservoirs fixé derrière la cabine.*

Evidemment, le design évolue toujours, et maintenant, nous voulons éviter les dérives. Je vous explique. Notre but est triple dans le nouveau design : poids, taille et complexité.

Le poids : à près de 14 tonnes, Wothahellizat1 n'était pas léger. Nous voulons une forte réduction.

La taille : à près de 11m (36ft), Wothahellizat1 était un gros engin. C'était bien pour tout ce qui concernait la vie à bord, mais un réel handicap dans de nombreuses situations.

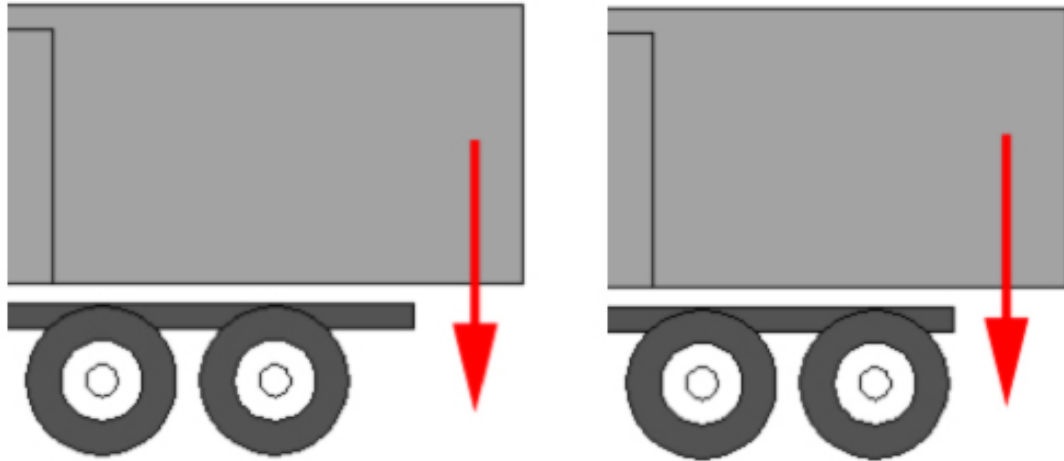
La complexité : avec de nombreuses ouvertures et fermetures, toutes motorisées par des treuils et de l'hydraulique, des moteurs d'un type ou d'un autre, les risques de pannes étaient nombreux.

Dans un souci de réduction de taille, nous avons ajouté une terrasse escamotable à l'arrière. Ça réduisait notre longueur à 7.5m soit 24ft ce qui était bien mais au prix d'une complexité et d'un poids plus importants. Une partie escamotable nécessite beaucoup de technologie, peut être difficile à rendre étanche à l'eau et la poussière et ajoute un bon paquet de kilo de métal.

En réduisant un problème, nous avons notablement ajouté aux deux autres. Alors, adieu la glissière.

Le problème c'est qu'en voulant mettre la moto, et si on ajoutait les 800mm au châssis (nécessaires pour ranger la moto), on dépassait la tolérance de 60% de porte-à-faux.

Solution : raccourcir un peu le châssis.



Je prévois de placer la moto un peu plus bas sur le camion, ce qui signifie bien sur qu'il ne doit pas y avoir de châssis à cet endroit. Avec la longueur actuelle du châssis, le camion devrait être nécessairement plus long que ce que nous voulons et dépasser la règle de 60% de porte-à-faux.



*590mm découpés à l'arrière du châssis.*

Ça pèse 50kg (110LBS) plus je ne sais combien de poids en ne faisant pas de plate-forme mobile. Ceci fait, nous devrions pouvoir contenir la taille à 8.1m (26ft) sans hayon compliqué.

### **Lundi 23 avril.**

J'ai fait un petit test routier avec le camion aujourd'hui. Ça pue vraiment sans poids et la direction est très légère. Alors, vous pensiez que la légèreté est une bonne chose, hein ? Eh bien, oui et non.

Le chemin gravillonné vers l'atelier est très pentu. Sans poids sur les essieux arrières, il était difficile d'avoir de la traction et j'ai du reculer dans la pente et passer en 6x6 pour passer le couple sur plus de roues.

Et même ainsi, je restais au ralenti dans la montée, sans accélérer pour ne pas me mettre en travers.

## **Jeudi 26 avril.**

J'ai enfin commandé mes profilés aujourd'hui, \$2000 et environ 400kg. J'aurais besoin de plus, je suppose mais je devais commander quelque chose pour commencer.

En fait, je n'ai pas beaucoup bougé car j'aurais du avoir les profilés au retour du camion après la réduction de longueur mardi. Si ça arrive demain, il n'y a pas de mal car j'ai passé mon temps à entretenir mes outils, fabriquer un chariot à roulette pour le poste à souder, etc. Mais si je ne les ai pas avant samedi, j'aurais gaspillé mon week-end. Ça ne sera pas une perte totale car je peux continuer à démembrer l'ancienne cellule, mais mon temps est mieux utilisé à la construction alors que nous avons l'usage de l'atelier. La destruction peut être faite à tout moment.

## **Vendredi 27 avril.**

J'en suis presque à perdre mon temps aujourd'hui. Toujours pas de profilés, aussi je passe le plus clair de mon temps à travailler à la conception du camping car ce qui est certainement le mieux que je puisse faire à concevoir quelques bricoles qui nous rendront la vie plus agréable bientôt.

En farfouillant autour du hangar, j'ai trouvé quelques rouleaux et pensé « Hum, on dirait qu'ils pourraient être utiles ». Cependant je ne pouvais imaginer à quoi.

Plus tard, sans penser à rien de particulier, je regardais ma scie circulaire. Si vous en avez déjà utilisé une, vous savez que vous devez supporter toute la longueur de la barre que vous voulez couper à la même hauteur que la scie. Par le passé, j'ai juste utilisé des cales de la bonne hauteur, comme des morceaux de bois.

Mais le meilleur moyen d'y parvenir est d'utiliser des rouleaux. Vous pouvez facilement manœuvrer l'acier quand il est posé à la bonne hauteur.

Mais où ai-je vu ses rouleaux ?

Il y a une heure, je suis tombé sur trois rouleaux portables que l'on peut placer sur le sol, alignés avec la scie.

## **Samedi 28 avril.**

Les profilés sont arrivés en fin d'après midi, trop tard pour faire quoi que ce soit sauf les entreposer et j'ai passé la journée à bosser sur le montage de la cellule sur le châssis et réparer un pneu qui avait crevé l'autre jour. Il y avait un trou dans la chambre à air.

## **Lundi 30 avril.**

En plus de vouloir revoir mes amis, la principale raison qui m'a fait aller à Brisbane est que je veux déposer l'onduleur chez le réparateur.

C'est un onduleur/chargeur Trace de 3300W, un appareil merveilleux mais qui pèse plus de 50kg ce qui le rend difficile à expédier. Pour cette raison, et bien qu'il ait été en panne depuis plusieurs années, nous ne nous sommes pas occupé de le faire réparer.

C'est une occasion en or maintenant que je l'ai retiré du camion et que nous sommes proches du réparateur.

Je retourne à l'atelier pour ranger les affaires pour un nouveau départ. Je dois aussi me pencher dans la conception car certains éléments qui ne seront pas construits tout de suite pourraient affecter dès maintenant le positionnement de certaines poutres.

